

1202

# DESIGN

## INTERIØR

# Trend

## 2012

### Se de fem hovedlinjene

Favoritter fra London og Helsinki

**INNREDNING:**

Karaktersterk fargesetting

Skjulte triks som gir bedre plass

bc 155 06 kr 83,00



**ARKITEKTUR:**

Norsk i verdensklasse

**KUNST:**

Bli kjent med gåtefulle Richter

**MERKEVARE:**

Gult gir gjenkjennelse

# 23

NYE PINNE-STOLER



# HVERDAGENS OG *FREMTIDENS* FORMGIVNING

GEIGERTELLERE, DAGSLYSLAMPER OG GLASSFORMER TIL DYRKING AV CELLEVEV VAR NOEN AV GJENSTANDEN SOM BLE VIST DA STORMFULLE HELSINKI VAR ARENA FOR DET SISTE INNEN DESIGN OG INNREDNING.

TEKST: WILLEAM VENDEL FOTO: PRODUSENTENE



Britiske Harry Thalers lenestol, fremstilt av et brukt oljefat.

Da den finske hovedstaden arrangerte Helsinki Design Week for sjette gang, ble selve prosessene rundt formgivningen løftet frem. Man ville belyse de kreative historiene som ligger bak produktenes tilblivelse, behovet for design i hverdagen og formgivning som et viktig instrument i et internasjonalt marked.

Messen bød på flere nye arrangement og utstillingslokaler, som det gamle tollmagasinet i havneområdet i bydelen Katajanokka, tegnet i 1899 av arkitekten Gustaf Nyström, opprinnelig ment som lager for tollbeslag. Lokalenes grove gulvbord, jerntrapper, nakne teglvegger og nasjonalromantiske detaljer var en effektiv og rustikk kontrast til utstillingene. Underetasjens areal på 900 kvadratmeter ble brukt som arena for den store innvielsesfesten og utstillingen To Declare samt designmarkedet Pop Up Costums Shop.

Akkurat som motstykket i Milano, har Helsinki Design Week utviklet seg til å bli et arrangement som omfatter hele byen. I tillegg til utstillinger, seminarer, workshops og motevisninger, var det mulig å besøke private hjem, designstudioer og offentlige bygninger som utgjør en del av Helsinkis designhistorie, for eksempel hjemmet til arkitekten Alvar Aalto og Kinas ambassade, som ligger i den arkitektonisk interessante bydelen Eira, kjent for sine mange bygninger i Jugendstil. Hundreårsjubileet for arkitekten Eero Saarinen ble markert med en egen forelesning. En av de mer spesielle hendelsene, One-Night Stand with Art foregikk på hotellet Klaus K, hvor gjestene fikk ta med seg et bilde fra den pågående utstillingen og ha det på hotellrommet over natten.

Byens nye musikkssenter ble innviet med et musikk- og motearrangement, hvor blant annet Anna Järvinens musikk ble forenet med nye kreasjoner av moteikonet Vuokko Nurmesniemi.

Lampeserien **TRE**, designet av Elina Järvinen for Selki-Asema, har lånt sitt utseende fra belysningen i et fotostudio. [www.selki-asema.fi](http://www.selki-asema.fi)



Evergreen, pendel i glass, formgitt av Vibeke Skaar og Jens Praet for Northern Lighting. [www.northernlighting.no](http://www.northernlighting.no) Foto: Peder Torget

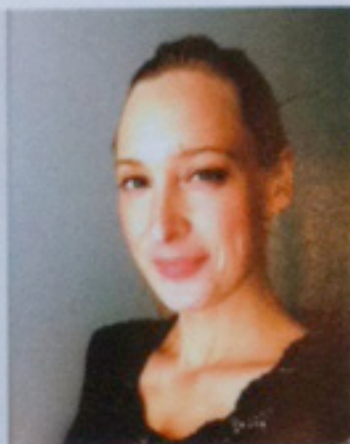




PÅ UTSTILLINGEN 100% NORWAY UNDER DESIGNUKEN I LONDON TIDLIGERE I HØST, FIKK DEBUTANTER OG ETABLERTE NORSKE DESIGNERE VIST SEG FRAM. VI HAR BEDT NOEN UTVALGTE BRANSJEFOLK OM Å PLUKKE UT DERES NORSKE OG INTERNASJONALE FAVORITTER FRA MESSEN.

TEKST: WENCHE TRAASDAHL FOTO: PRODUSENTENE

# Favoritter fra London



**Henrietta Thompson** er blant annet kurator for den store mønstringen av norske designere kalt 100% Norway under London Design Week. Hun er også redaktør i designmagasinet Wallpaper hvor hun dekker design og kunst.



Utstillingsstanden til 100% Norway var denne gang designet av Fantastic Norways arkitekter **Erlend Blakstad Haffner, Håkon Matre Aasarød og Lars Gossner** (prosjektleder). De ble belønnet med andrepris av magasinet Blueprint i kåringen av den best utformede standen.

**Lars Elton** er mest kjent som VGs kunst- og arkitektur-kritiker. Samtidig har han et brennende hjerte for god design, og har skrevet om feltet i en årrekke. Han er frilans-journalist og redaktør for årboken til NIL, Norske interiørarkitekter og møbeldesigneres landsforening. I denne utgaven har han skrevet om Snøhettas Dovrefjellprosjekt og Gerhard Richter.







## Prisverdig paviljong

Paviljongen på utstillingen 100% Norway ble belønnet med andrepriis av magasinet Blueprint. Arkitektene i Fantastic Norway står bak utformingen. Den er ikke først og fremst tenkt som en stand for 100% Norway, men som et fleksibelt utstillingssystem som evner å tilpasse seg ulike rom; fra små og trange rom til store eller åpne saler.

Stånden består av trekant- og firkant-moduler montert opp i stolper av aluminium. Modulene er hyller som presenterer produktene. Vi ville gi den besøkende følelsen av å gå igjennom en tett, norsk skog når de beveger seg rundt mellom stolpene. Gulvet er et puslespill av tre. Målet var å lage et system av moderne materialer, heller enn å gi et retrospektivt og romantisk bilde av Norge og utstillingen.

Vårt fokus var hele tiden at Norge skulle frontes som et moderne og høyteknologisk samfunn. Igjennom hele vår historie har Norge evnet å absorbere nye ideer, og har vært tilpasningsdyktig i skiftende tider. Slik har Norge på en måte alltid vært veldig moderne.

Arbeidet er gjort i tett samarbeid med Bjørnar Gudbrandsen (Norsk Stårseindustri AS).



**Spiff**, designet av Gridy, har en morsom og rar fremtoning. Denne rarheten gir den sjarme og gjør den i tillegg nesten levende. **Spiff** har åpenbart glimt i øyet. Det blir litt som å ha en rampete 4-åring i stua. Man blir litt usikker på hva denne typen kan finne på. I tillegg er lampen justerbar, noe som gir den flere bruksmuligheter. [www.gridy.no](http://www.gridy.no)

## Favoritter fra team Fantastic Norway:



God design er ærlig design. **Evergreen** lampe, designet av Jens Praet og Vibeke Skar, er ærlig og beskjeden i uttrykket. I tillegg til et klassisk uttrykk er lampen tydelig kontemporær på grunn av sin transparens og løftemekanisme. Denne lampen blir du ikke lei av. [www.northernlighting.no](http://www.northernlighting.no)



**Bambi**, designet av Caroline Olsson, er interessant fordi det har personlighet. Personligheten krytter eieren til produktet og får ham eller henne til nærmest å vise omsorg for det. Flexibiliteten gjør at vi bryr oss nesten enda mer for man må faktisk ned og bøye på "knærne" til **Bambi** for å justere høyden. Flexibiliteten gir bordet mange bruksmuligheter og "knærne" på bordet er en vakker utført detalj.

## Favoritter fra Henrietta:

Kolleksjonen **Companions** som Studio Ilse har skapt for De La Espada, ble lansert på Tramshed-utstillingen. Serien består av seng og nattbord i hvitljet valnøtt med oppbevaringsskål i kork. Et skrivebord med slanke linjer hører også med. [www.delaespada.com](http://www.delaespada.com)





## Flere favoritter fra Henrietta:

**Pendola** er skapt som et svar på vår moderne, hektiske livsstil. Klokken drives frem og tilbake på mystisk vis, som en avslappende, rytmisk pendel med klare referanser til bestefarklokken.  
[www.joewentworth.co.uk](http://www.joewentworth.co.uk)



Utstillingen viser den østerrikske kunstnerens moderne tolkning av klassisk møbeldesign, inspirert av John Royeres møbler og hans sønn mot det abstrakte.

FOTO: Jorge Herrera / Courtesy of Carpenters Workshop Gallery

Porselenslampen **Story** av Vibeke Skar og Ida Noemi er en pendellampe som like gjerne kan ligge på bordet. Relieffmønstret i det tynne porselenet åpenbarer seg når det er lys i den, men gir også skjermen en vakker taktilitet som gir deg lyst til å ta på den. Vibeke Skar viste også lampen «Evergreen» på 100% Norway. Den har hun designet sammen med Jens Praet for Northern Lighting, og den vant pris for beste produkt på standen. Vibeke Skar har blant mye annet designet sko for Fam Irvoll. [www.vibekeskar.com](http://www.vibekeskar.com)



## Favoritter fra Lars Elton:

Det er noe med de gode, gamle klassikerne. Når de blir frisket opp med nye farger og blir satt inn i nye sammenhenger viser de sine eviggyldige kvaliteter. Norsk design har sett flere relanseringer de senere årene, og nå er turen kommet til Alf Sture (1915 – 2000). Han er en av gigantene i etterkrigstidens norske møbeldesign, og hans variant av den klassiske Windsor-stolen, **Ola Windsor**, er en sikker vinner.  
[www.tonning.no](http://www.tonning.no)



Glassbyggesteinen blir aldri det samme etter dette. Franske Fred & Fred utviklet denne spesielt mønstrede glassblokken til **Serpentine Pavilion**, det årlige arkitekturprosjektet i Londons Hyde Park, som i fjor ble laget av den franske stjernearkitekten Jean Nouvel. **Pict** har 16 linser som bryter lyset, og med en farget innside blir det en helt spesiell effekt. Til paviljongen utviklet de glassbyggesteinen med rød innside, i år viste de den i sølv og gull. **Pict** ble hedret med den prestisjetunge designprisen «Red Dot» i år.  
[www.fred-fred.com](http://www.fred-fred.com)



Magnus Pettersens **Tint Table Lamp** er både vakker og har en overraskende materialkombinasjon. Med en solid fot i betong står den støtt, og med en farget glasskuppel som er åpen i toppen, gir den en annerledes lyseffekt i rommet. Magnus Pettersen er en ung, norsk designer født i Sarpsborg, som jobber for ulike byråer i London. Samtidig jobber han med egne produkter, og lampen er den andre i en serie som etter planen vil bli utvidet i nær fremtid. [www.magnuspetersen.com](http://www.magnuspetersen.com)